



MEMORIA ANUAL

2020



FUNDACIÓN ASPROPACE

Avda. de Alcora, 421,
12006 (Castellón)
964 25 25 73
fundacionaspropace.org

AVAPACE

Plaza José María Orense, 6
46022 (Valencia)
963 60 44 37
avapace.org

APCA

Urb. La Font de la Favara, 8
03550 Sant Joan D´Alacant (Alicante)
965 65 81 61
apcalicante.com

ASPANIAS

Carrer Capità Alfons Vives, 110
03204 Elx (Alicante)
966 65 63 18
aspanias.es

Índice

¿Quiénes somos?

Misión, visión y fines.....	4
Órganos de gobierno.....	5
Asociaciones que componen ASPACE CV, centros y servicios.....	6

Líneas de actuación ASPACE CV

Información, orientación y acompañamiento.....	8
Defensa de derechos y representatividad.....	8
Desarrollo de Proyectos a favor del colectivo y las entidades federadas.....	21
Difusión, comunicación interna y externa.....	24
Seguimiento Plan de Gestión 2020.....	27

Información económica

Ayudas y Subvenciones 2020.....	27
Fuentes y destino de la financiación.....	28



¿QUIENES SOMOS?

La Federación Aspace Comunidad Valenciana es una entidad sin ánimo de lucro que integra a las entidades especializadas en la atención de personas con parálisis cerebral y discapacidades afines más representativas de nuestra comunidad. Aspace CV se constituye el 22 de abril de 1998 y está inscrita en la Sección Segunda del Registro Autonómico de Asociaciones de la Comunidad Valenciana con número F133. Agrupa a la Fundación ASPROPACE (Castellón), AVAPACE (Valencia), APCA (Alicante) y ASPANIAS (Elche). Aspace CV trabaja con el objetivo de **mejorar la calidad de vida de las Personas con Parálisis Cerebral y discapacidades afines mediante la defensa de sus derechos, el desarrollo de programas y acciones y la cooperación institucional**. La federación valenciana pertenece a la Confederación Aspace, constituida a nivel nacional en 1984, con implantación en las 17 Comunidades Autónomas y con más de 80 entidades integradas en ella.

MISIÓN: ASPACE CV, tiene como misión **promover la mejora de la calidad de vida de las personas con Parálisis Cerebral y encefalopatías afines y la de sus familias**, reivindicando el ejercicio de sus derechos, la promoción de los servicios de las entidades federadas y del desarrollo de programas dirigidos al colectivo, además de la cooperación institucional.

VISIÓN: Queremos ser una organización de referencia en nuestra comunidad, **fortaleciendo el movimiento asociativo** de las familias y personas con parálisis cerebral y encefalopatías afines **y siendo un referente para el colectivo**, desarrollando además acciones y programas que fortalezcan la cohesión entre las entidades federadas.

FINES:

- Coordinar, impulsar y potenciar los objetivos y las actividades de sus entidades.
- Representar a sus miembros en cuestiones de interés general o a petición de los mismos.
- Promover el estudio, la información y la difusión de los problemas que afectan a las personas con parálisis cerebral, así como sus soluciones.

- Fomentar y desarrollar actividades deportivas de ocio y tiempo libre, en las que intervengan personas con parálisis cerebral de todo el territorio de la Comunidad Autónoma de Valencia.
- Propiciar y desarrollar la función de la protección y tutela jurídicas respecto a las personas con parálisis cerebral en la Comunidad Valenciana.
- Cualquier otro que, de modo directo o indirecto, pueda contribuir a la realización de los objetivos de la Federación y de sus entidades miembro, que redunden en beneficio de las personas con parálisis cerebral y/o de sus familias o representantes legales.

ÓRGANOS DE GOBIERNO

La Asamblea General es el máximo órgano de gobierno y decisión de la Federación, en ella se encuentran representadas todas las entidades que la conforman. La asamblea se reúne, al menos, una vez al año y entre sus funciones se encuentran las de aprobar la memoria, cuentas y presupuestos de la entidad, además de elegir a los miembros de la Junta Directiva.

La Junta Directiva está compuesta por los siguientes miembros:

Presidente: José Gregorio Sánchez Galiano.

Vicepresidente: Vicente Manuel Torres Andrés.

Secretario: José Marquina Paniagua.

Tesorera: M^a Dolores Ibarra Vallier.

Vocal: Elisa María Torres Andrés.

Vocal: Cristina Barrachina Viudez

ASOCIACIONES QUE COMPONEN ASPACE CV

En la actualidad, ASPACE Comunidad Valenciana cuenta con **cuatro entidades federadas**, que a su vez integran **a más de 1.200 asociados**, principalmente personas con parálisis cerebral, familiares y amigos.

Desde todas las entidades que forman Aspace CV se ofrecen servicios de atención directa a casi **700 personas, con la dedicación y la vocación de más de 500 profesionales** trabajando en los distintos centros. Todos los servicios y programas que se realizan se basan en criterios de calidad, con el fin de proporcionar a las personas con parálisis cerebral la atención que precisan para alcanzar los máximos niveles de desarrollo personal. Siendo esta atención entendida de **manera integral**.



CENTROS Y SERVICIOS DE LAS ENTIDADES

FUNDACIÓN ASPROPACE

- Centro de Atención Temprana
- Centro Escolar
- Centro de Día Infanta Cristina
- Residencia Infanta Cristina

AVAPACE

- CAT Xicotets
- CAT Albal
- Centro Escolar Virgen de Anso
- Centro de Día Les Escoles
- Centro de Día Les Alfábegues
- Centro de Día Senabre
- Centro de Día Baladre
- Residencia Tarongers

APCA

- Centro de Atención Temprana
- Centro Escolar Infanta Elena
- Centro de Día Infanta Elena
- Residencia Infanta Elena

ASPANIAS

- Centro de Día





LÍNEAS DE ACTUACIÓN ASPACE CV

1. Información, Orientación y Acompañamiento.

La información, la orientación y el acompañamiento son fundamentales para que cualquier persona pueda avanzar en el reconocimiento de sus derechos y la mejora de sus oportunidades.

La Federación ofrece estos servicios a las entidades federadas, pero también a cualquier persona, familiar o entidad vinculada con la realidad de las personas con parálisis cerebral y afines, sin necesidad de pertenecer formalmente a la Federación.

- Información sobre la parálisis cerebral y encefalopatías afines.
- Información sobre servicios, programas y recursos comunitarios y de las entidades miembro.
- Información sobre prestaciones sociales, ayudas y servicios prestados por la administración pública (certificado discapacidad, reconocimiento de dependencia, revisión, prestaciones...).

2. Defensa de derechos y representatividad

ASPACE CV trabaja por la defensa de los derechos e intereses, tanto colectivos como de cada persona, para defender y recordar ante la sociedad y las Administraciones Públicas nuestra condición de ciudadanos y ciudadanas de pleno derecho y con igualdad de oportunidades.

La unión del colectivo en la defensa y reivindicación de nuestras necesidades suma esfuerzos y multiplica resultados.

- **ASPACE CV es miembro de ASPACE Confederación y CERMI Comunidad Valenciana.**

Confederación ASPACE aglutina a prácticamente la totalidad de las entidades especializadas en parálisis cerebral de España. Con implicación en las 17 Comunidades Autónomas, son más de 80 entidades las que integran ASPACE Confederación.

El trabajo desde Confederación ASPACE se centra, principalmente en actuaciones de carácter nacional, que por su envergadura no pueden ser desarrolladas desde entidades locales: representación y defensa de los derechos del colectivo ante el Estado central y ante entidades afines (Cermi Estatal, Fundación ONCE,...), la sensibilización social, el lobby político para propiciar cambios legislativos, la canalización de ayudas y subvenciones a nivel nacional, la formación continua y especializada de los/as profesionales.

Participación en programas y acciones impulsadas desde ASPACE Confederación:

La transformación en tiempos de pandemia, con la llegada del COVID-19 la situación en las entidades cambió de una manera drástica. En unos días, muchos de los centros cerraron y las personas tuvieron que quedarse en sus casas. De la noche a la mañana las entidades tuvieron que reorganizarse y empezar de cero para poder continuar dando asistencia de forma segura a todas las personas y sus familias.

Entre las diferentes iniciativas promovidas desde Aspace Confederación durante este año, destacamos:

Ideas para la reconstrucción, un documento donde señalamos la importancia de dignificar la labor de las entidades y de la coordinación socio sanitaria, que cubra las altas necesidades de las personas con parálisis cerebral a lo largo de toda su vida y donde pusimos en valor la función de las familias en la pandemia, que quedaron en una situación especialmente vulnerable.

Recogimos la realidad y los esfuerzos realizados por las entidades en el *informe Impacto y sobrecoste económico del COVID-19 en las entidades ASPACE* que se presentará en 2021. En este documento las entidades ASPACE reclaman mayor apoyo e implicación de instituciones públicas y privadas para no dejar de lado a las personas con parálisis cerebral y sus familias.

La solidaridad también afloró en la sociedad como siempre ocurre en tiempos difíciles, así gracias a la Fundación Mapfre y a la Fundación ONCE, se pudo realizar una donación a las entidades ASPACE que lo solicitaron material de protección frente al COVID 19 como mascarillas FFP2 y quirúrgicas y guantes de protección. Además, fue muy importante, durante estos momentos tan difíciles, dar las gracias a todos los equipos de profesionales del Movimiento ASPACE, que en esos meses se volcaron para que las personas con parálisis cerebral y sus familias estuvieran en todo momento lo mejor atendidas posible. Desde Aspace Confederación se lanzó con este objetivo un **vídeo** con la participación de la mayor parte de las entidades ASPACE.

Durante el confinamiento, entre otras acciones, se puso en **marcha "Volvamos a vernos"**, una red de entretenimiento para compartir ideas, opiniones y experiencias sobre diferentes temas de interés común, a la que se unieron cerca de 300 personas a nivel nacional. A través de este proyecto se ampliaron los recursos de ocio y entretenimiento para personas con parálisis cerebral, y se promovió la comunicación en red compartiendo información y conocimiento.

Por otro lado, desde Confederación Aspace, se pusieron en marcha el ciclo de webinar **"Conversaciones con ASPACE"**, con el que se generó un espacio común para acercar a entidades, profesionales, familias y personas con parálisis cerebral.

Webinar 1: "Manteniendo la calidad y calidez en tiempos de pandemia: acompañamiento en la práctica", con Carlos L. Pérez, formador y asesor de Basale Stimulation como ponente quien nos descubrió que humanizar en tiempos de pandemia no solo es posible, sino que es necesario y urgente.

Webinar 2: "Ingreso Mínimo Vital: conocimiento y aplicación práctica", donde Ángeles Blanco, responsable de derechos y asesoría jurídica de Confederación ASPACE abordó la regulación del Ingreso Mínimo Vital y su incidencia práctica en las mujeres y hombres con parálisis cerebral y otras discapacidades afines con grandes necesidades de apoyo.

Webinar 3: "Patrimonio protegido en parálisis cerebral". Sesión destinada a familias de personas con parálisis cerebral y a profesionales donde abordamos los trámites que se necesitan para la constitución del patrimonio protegido en favor de las personas con parálisis cerebral.

Webinar 4: "Elaboración de testamentos en parálisis cerebral". Dirigido a profesionales y familias de personas con parálisis cerebral, ofrecimos información detallada y pautas para el desarrollo de la elaboración de testamentos en parálisis cerebral, en concreto en los supuestos de ascendiente y/o hermano o hermana de persona con esta discapacidad, así como la elaboración de testamento del hombre o la mujer de este colectivo.

Webinar 5: "Implicaciones prácticas del sistema de incapacitaciones judiciales". El objetivo fue acercar el conocimiento jurídico de las figuras de protección patrimonial y personal que existen hasta la fecha, así como de las previstas en la reformulación normativa. Distinguimos las previsiones legales para mayoría y minoría de edad.

Programa de ayuda a entidades: Plan de Prioridades Fundación

ONCE: Desde hace años se viene ofreciendo esta ayuda, a través de Confederación Aspace para las entidades, con el objetivo de complementar la financiación de proyectos dirigidos a equipamiento e infraestructura.

Así, este programa recoge proyectos relacionados con la construcción y renovación de centros de atención, adquisición de vehículos y equipamiento, impulso de federaciones autonómicas y otros proyectos relacionados con servicios de atención directa a la parálisis cerebral, defensa de derechos del colectivo y sensibilización y difusión sobre la realidad de nuestro colectivo.

En nuestra comunidad, gracias a este programa se han podido desarrollar los siguientes proyectos:

ENTIDAD	PROYECTO
APCA	Obras de adecuación aseos centro de día de APCA
AVAPACE	Adquisición de equipamiento para renovación en los Centros de Avapace
ASPROPACE	Reforma y adaptación baño en Centro Residencial
FEDERACIÓN ASPACE CV	Desarrollo e impulso de las actividades de la Federación en Comunidad Valenciana

Desarrollo del Conocimiento ASPACE: Formación a profesionales y Programa de Talento Aspace.

Este año, **la formación dirigida a profesionales** se ha adaptado a las nuevas necesidades surgidas por la situación de la pandemia ofertando un catálogo específico en formato virtual en el que se ofertaron un total de 27 formaciones. Se ha valorado positivamente el aumento de la participación gracias a la facilidad que aporta el formato online para que más profesionales hayan podido sumarse a estas formaciones.

La participación en los grupos de Talento Aspace desde nuestra comunidad:

Grupo Talento Aspace Presidencia: Pepe Marquina, como presidente de AVAPACE. Este grupo se forma en el año 2020 pero debido a la situación comienza su trabajo en 2021 donde hay previstas varias reuniones de trabajo, por el momento, desde este grupo, se está trabajando para desarrollar un plan de formación para presidencias y miembros de Junta Directiva.

Dentro del marco de Talento Aspace se está generando una guía de adecuación de servicios, en este proceso están participando Vanessa Reche, Directora del CAT de APCA, Luisa Staatsmann, Directora del CEE "Infanta Elena" de APCA y María Requena, Directora de la Residencia Tarongers de AVAPACE.

Red de Ciudadanía Activa. La Red de Ciudadanía Activa tiene como objetivo fomentar la participación de las mujeres y hombres con parálisis cerebral, así como su autodeterminación para la toma de decisiones en todas las áreas de su vida. En este programa en 2020 hemos continuado participando en los talleres de formación en derechos que comenzamos en 2019 y que continuarán en el año 2021 para la promoción de la autodeterminación y calidad de vida de las personas con parálisis cerebral.

JORNADAS RED ASPACE: Las jornadas del programa debido a la situación que atravesamos por la pandemia se realizaron en formato virtual. En ellas participaron 41 personas con parálisis cerebral, de las cuales 15 fueron mujeres y 26 hombres, de un total de 130 personas inscritas. Desde nuestra comunidad, diferentes grupos de personas de las entidades se unieron a estas jornadas.



Las personas dieron su opinión sobre el trabajo realizado hasta ese momento y la situación en los grupos debido a la pandemia, también expresaron su desacuerdo al haber sido equiparados a la Tercera Edad en las decisiones tomadas relativas al COVID-19.

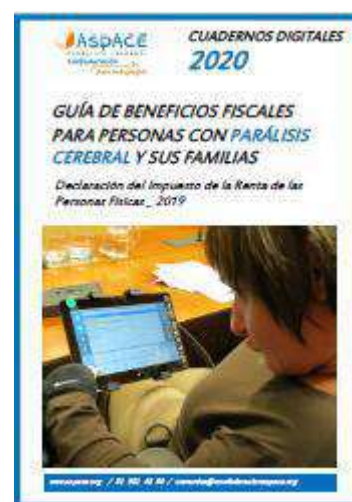
Durante el transcurso del evento Natalia Rubio de la Asociación Sexualidad y Discapacidad y Ángeles Blanco, responsable de derechos y asesoría jurídica de Confederación ASPACE, presentaron el nuevo protocolo de intimidad y sexualidad del Movimiento ASPACE.

También hubo tiempo para tratar el funcionamiento de las parejas complementarias como recurso para la toma de decisiones de personas con grandes necesidades de apoyo, un tema muy valorado por el colectivo.

Aspace por tus derechos: La participación, el empoderamiento y la inclusión efectiva pasa por la defensa de los derechos de las mujeres y los hombres con parálisis cerebral. Este programa cuenta con cuatro ejes de acción para la implementación del enfoque social de derechos en todas las esferas de la vida de nuestro colectivo: formación especializada, incidencia política, enfoque transversal de derechos en nuestros proyectos y una asesoría jurídica coordinada con los equipos profesionales de las entidades ASPACE; que presta especial atención a las cuestiones relacionadas con la violencia de género, incapacitaciones judiciales, protección patrimonial y discriminación en el ámbito laboral.

Formación especializada para personas con pc, familias y profesionales. Entre finales de 2020 y 2021 se han desarrollado una serie de seminarios en los que han participado todas las entidades de nuestra comunidad, las temáticas han resultado de gran interés para familias, profesionales y personas con pc. En estos seminarios se han tratado temas sobre patrimonio protegido, elaboración de testamentos e incapacitaciones judiciales.

Edición de los siguientes **cuadernos digitales:**



Asesoría Jurídica Aspace, En el primer año de este nuevo servicio, se han dado respuesta a un total de 90 solicitudes de asesoramiento legal de entidades y federaciones de toda España entre las que destacan las consultas relacionadas con el COVID-19 y el patrimonio protegido.

Las personas con parálisis cerebral contactaron con la asesoría ante situaciones de discriminación y violencia, las familias requirieron asesoramiento legal sobre protección patrimonial, mientras que las entidades ASPACE solicitaron información con respecto a derechos fundamentales y de la personalidad. La valoración global del servicio es excelente, con un grado de satisfacción de 10 sobre 10.

Incidencia política, desde esta área se han realizado aportaciones legales a 29 normas estatales, 2 normas europeas y 3 informes jurídicos de CERMI Estatal. Educación, vida independiente, copago sanitario, ayudas Sociales, empleo, accesibilidad universal, movilidad personal y reconstrucción social frente al COVID-19 fueron las principales temáticas objeto de aportación legal. Además, las demandas de la infancia, la adolescencia y de las mujeres y los hombres con parálisis cerebral estuvieron presentes en 29 foros nacionales y europeos.

Posicionamientos 2020: *LOE* e *IMV*

Programas de innovación e investigación

#ASPACenet: El objetivo prioritario de #ASPACenet es mejorar la calidad de vida de las personas con parálisis cerebral a través del uso de las tecnologías de apoyo. El desarrollo del programa nos lleva a responder a todas las cuestiones que surgen alrededor de estos productos gracias a la participación de las entidades del Movimiento ASPACE y sus profesionales, promoviendo nuevos proyectos basados en nuevas tecnologías.

ASPACE CIF – Valorando capacidades: La Clasificación Internacional del Funcionamiento de la Discapacidad y de la Salud (CIF) es un sistema de clasificación y codificación de la discapacidad según la interacción entre las condiciones de salud de la persona y su entorno cotidiano. La CIF es una herramienta de valoración e intervención individual, de seguimiento y evolución de la persona, de asignación de recursos de atención y de coordinación de equipos de intervención.

El programa ASPACE CIF propone un marco de trabajo basado en la Clasificación Internacional del Funcionamiento de la discapacidad y la salud (CIF), para valorar de forma objetiva y global las capacidades y funcionalidades de las personas, a partir de la participación activa de las propias personas con discapacidad y del trabajo multidisciplinar, con el objetivo de mejorar su calidad de vida.

En 2020, 15 entidades ASPACE de toda España participaron en la continuación del proyecto "Entrevista en Rutinas de Alimentación" con resultados muy positivos que analizaremos en 2021. En este 2020 se alcanzó el 100% del uso y seguimiento de la herramienta Valorando Capacidades por parte de las entidades.

Alimentación y deglución: En 2020, desde Aspace Confederación, se ha puesto en marcha un grupo de trabajo formado por 5 profesionales de entidades y federaciones ASPACE para la creación de un protocolo para el tratamiento de la disfagia en personas con parálisis cerebral. Este documento verá la luz y se presentará en 2021.

Congreso del Día Mundial de la Parálisis Cerebral

En el primer Congreso online del Día Mundial de la Parálisis cerebral organizado desde Confederación Aspace participaron un total de 585 asistentes de 55 entidades en las cinco ponencias que se celebraron en base a las siguientes temáticas:



CONGRESO DMPC2019





X Premios ASPACE Ipsen Pharma: Los *Premios ASPACE Ipsen Pharma* se convocan desde hace diez años, con la colaboración de los laboratorios Ipsen Pharma, en cuatro categorías diferentes: Institución (pública o privada), Trayectoria vital, Buenas prácticas en Innovación y Jaume Marí al Compromiso.

Estos galardones tienen como objetivo reconocer la trayectoria y la labor de personas, entidades, organizaciones o instituciones en favor de la calidad de vida, la igualdad de oportunidades, la defensa de los derechos y la plena integración del colectivo de personas con parálisis cerebral en la sociedad.

Las personas premiadas en 2020 fueron las siguientes, entre las que se encuentra M^a Dolores Ibarra, Vicepresidenta de Avapace. Este reconocimiento reconoce su larga trayectoria en la defensa de nuestro colectivo:

- » Institución: Fundación Atresmedia
- » Trayectoria Vital: Rubén Cantero de APACE Burgos.
- » Buenas Prácticas en Innovación: Programa LAB ASPACE MAKERS de ASPACE Castilla y León.
- » Jaume Marí al Compromiso: M^a Dolores Ibarra vicepresidenta de AVAPACE



El **Comité de Entidades Representantes de Personas con Discapacidad de la Comunidad Valenciana, CERMI CV**, es la plataforma de representación, defensa y acción de los ciudadanos/as con discapacidad de la Comunidad Valenciana y sus familias.

Durante el año 2020 se ha llevado a cabo una reestructuración de las Comisiones de trabajo de Cermi en las que participamos en defensa de los intereses de nuestras entidades y colectivo. Actualmente hay creadas 14 Comisiones de trabajo, desde Aspace CV, participamos en 12 Comisiones:

1. Imagen social y medios de comunicación
2. Derechos Humanos y Convención Onu
3. Agenda 2030/ODiscapacidad
4. Envejecimiento activo
5. Mujeres y Niñas con discapacidad
6. Accesibilidad universal, transporte y TIC'S
7. Familias
8. Atención Temprana
9. Salud y espacio sociosanitario
10. Ocio, deporte y turismo accesible
11. Autonomía personal y dependencia
12. Educación

Durante este año hemos participado en reuniones con diferentes Consellerias y responsables de la Administración Pública. **Destacamos las reuniones con la Conselleria de Igualdad y Políticas Inclusivas, en las que hemos participado en la mesa de la Dependencia, además de reuniones sobre el Concierto Social de los Centros.**

La reestructuración de las Comisiones de trabajo para el periodo 2020-2024 comienza en este 2020, generando las primeras reuniones de los grupos y planificando el trabajo a desarrollar. Destacamos el trabajo desarrollado desde la Comisión de Salud y Espacio sociosanitario continuando con el grupo conformado por la Comisión y personal de la Conselleria de Sanidad para seguir mejorando las prestaciones del catálogo ortoprotésico, además de otras propuestas para impulsar el programa Xarxa Valort, sobre la reutilización y aprovechamiento de artículos técnicos de

apoyo . Desde la Comisión de Accesibilidad se comienza a planificar el trabajo sobre la futura Ley de Accesibilidad Universal de la Comunidad Valenciana. Por otra parte, las Comisiones de Educación y Atención Temprana, respectivamente han continuado desarrollando varias reuniones conjuntas y por separado para coordinar los diferentes temas de incidencia para la atención en infancia y adolescencia, desarrollando aportaciones a los Decretos publicados en 2020 de influencia para el ámbito educativo. A finales de 2020 se realiza la grabación de una serie de videos que se publicarán en 2021 sobre educación inclusiva, desde el enfoque de derechos y las necesidades de atención de cada colectivo. Estos vídeos se publicarán en el CEFIRE (Centro de Formación, Innovación y recursos para el profesorado).

Destacamos el trabajo y servicio desarrollado por la **Asesoría Jurídica de Cermi CV**, a través de la que se canaliza todo el trabajo de aportación a normativa que se realiza desde las Comisiones, el servicio jurídico también realiza asesoramiento jurídico y aportaciones a propuestas para el funcionamiento de los centros relacionado con el Concierto Social y todo lo que vincula el funcionamiento de la gestión entre las entidades y la Administración Pública. Además, desde este servicio se atienden situaciones individuales de personas que pertenecen a las entidades de todo el movimiento asociativo que agrupa Cermi en nuestra Comunidad.

Este año, reconocemos la gran labor desarrollada desde Cermi CV en los momentos más difíciles de la situación provocada por la pandemia. En esos primeros momentos, la situación de incertidumbre y la falta de recursos desde los centros para afrontar la situación fue una prioridad para Cermi CV. Se realizaron compras de material de protección cuando había desabastecimiento, desde el propio Cermi se realizó el reparto de este material en las tres provincias. Además, desde el principio de la pandemia hasta la actualidad, desde Cermi CV se ha estado realizando el reparto de mascarillas del Ministerio de Sanidad.





Este año, se generó un notable fortalecimiento de la Red Cermi, entre otras cuestiones importantes, destacamos el análisis diario de normativa que se enviaba a todas las entidades en relación a los cambios en las medidas de prevención COVID.

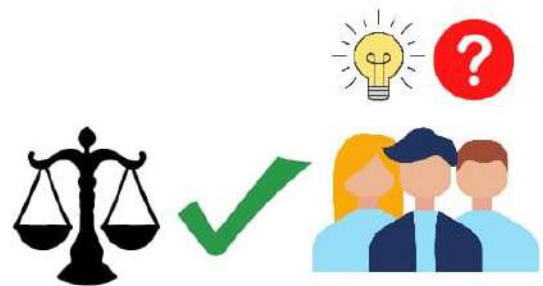
También queríamos agradecer la acción solidaria de la Federación de Deportes adaptados, que debido a las restricciones en su actividad decidió donarnos parte del material de protección que se enviaba desde el Ministerio de Sanidad.

Durante el año 2020 se comenzó a trabajar en dos acciones muy importantes para nuestro colectivo que han seguido desarrollándose en 2021:

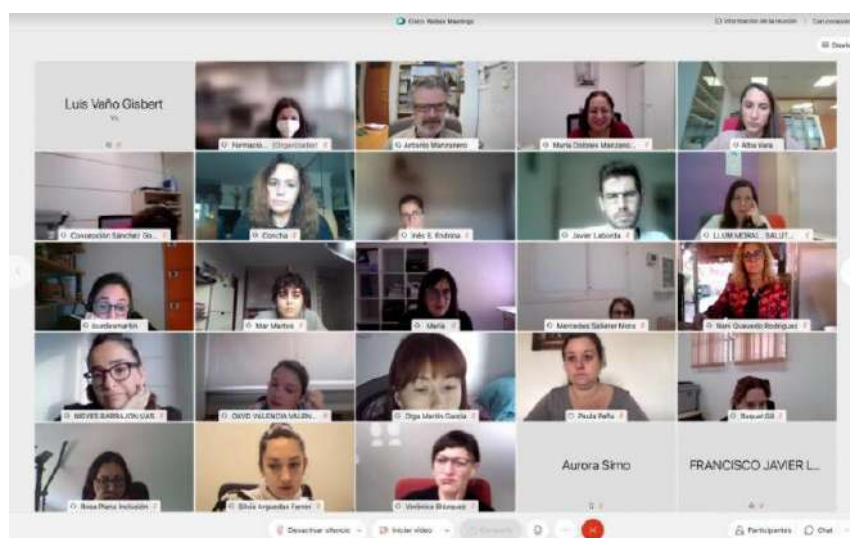
Formación en Asistencia personal: Esta formación llevaba prevista realizarse en 2020, finalmente tuvo que trasladarse a 2021 y ha sido desarrollada en formato online. Ha sido impulsada y desarrollada desde Cermi, contando con la participación, como docentes, de profesionales de las diferentes organizaciones y colectivos. La formación ha sido financiada y homologada desde la Conselleria de Igualdad y Políticas Inclusivas. Creemos que es un paso muy importante para el cumplimiento de uno de los pilares fundamentales de la Ley de Dependencia y Autonomía Personal, ya que esta figura se desarrolla dentro de los recursos de esta ley. La propuesta de esta formación, será continuar desarrollando otras ediciones para proporcionar esta formación específica a profesionales que quieran ser Asistentes Personales.



Personal Facilitador en Justicia: En 2020, Naciones Unidas publicó el documento sobre el acceso a la justicia para las personas con discapacidad, en la que define esta figura como: "Personas que trabajan, cuando es necesario, con el personal del sistema de justicia y las personas con discapacidad para asegurar que haya una comunicación eficaz durante los procedimientos legales. Ayudan a las personas con discapacidad a entender y a tomar decisiones informadas, asegurándose de que las cosas se explican y se hablan de forma que puedan comprenderlas y que se proporcionan los ajustes y el apoyo adecuados. Los intermediarios son neutrales y no hablan en nombre de las personas con discapacidad ni del sistema de justicia, ni dirigen las decisiones o resultados o influyen en ellos. (Naciones Unidas, 2020, 9)"



En los últimos meses de 2020, a través de la Comisión de Accesibilidad Universal e impulsado desde la Dirección General de Reformas Democráticas y Acceso a la Justicia de la Conselleria de Justicia Interior y Administraciones Públicas, se generó un grupo para poner en marcha este proyecto piloto en Comunidad Valenciana. Desde Aspace CV participamos junto a Plena Inclusión y Salud Mental en la creación de un grupo de personas que se han formado, han generado un protocolo de actuación para esta nueva figura y comenzarán próximamente a prestar apoyos en la Ciudad de la Justicia de Valencia. Este proyecto pretende afianzarse como servicio público a partir de 2022 en todas las provincias de la Comunidad Valenciana.



3. Desarrollo de Programas a favor del colectivo y las entidades federadas

El presupuesto desarrollado y aprobado en Asamblea General para el año 2020 se ha ido ejecutando conforme la financiación era aprobada, con todo ello se han llevado a cabo los siguientes Programas:

- **"Desarrollo e Impulso de las actividades de la Federación Autónoma ASPACE Comunidad Valenciana" a través de la convocatoria de Impulso Federativo de Fundación Once.**

Durante el año 2020, Aspace Comunidad Valenciana ha contado, un año más, con la colaboración de Fundación Once. Gracias a esta colaboración podemos continuar con nuestro trabajo federativo, representando y velando por los intereses de las entidades federadas y de nuestro colectivo en la Comunidad Valenciana.

- **Dinamización Asociativa Aspace CV, financiada por la Conselleria de Transparencia a través de la convocatoria de subvenciones destinadas a entidades ciudadanas para el fortalecimiento de la participación ciudadana en el ámbito del asociacionismo.**

El objetivo de estos encuentros ha sido el de **crear espacios de DIÁLOGO entre familias y personas de las asociaciones de Castellón, Valencia y Alicante en torno al MOVIMIENTO ASOCIATIVO**. Los encuentros han sido valorados muy positivamente y se continuarán realizando acciones en este sentido con los grupos.

En los encuentros han participado alrededor de 9 familias y unas 30 personas usuarias de las diferentes entidades.

DINAMIZACIÓN ASOCIATIVA
ASPACE
FEDERACIÓN AUTÓNOMA
COMUNITAT VALENCIANA

Creación de espacios de DIÁLOGO entre personas con y sin diversidad funcional

ENCUENTROS VIRTUALES
A TRAVÉS DE ZOOM - SI ESTÁS INTERESADO/A EN PARTICIPAR ENVÍA UN CORREO A: FEDASPACECV@GMAIL.COM Y TE ENVIAREMOS LOS ENLACES PARA ACCEDER

1. ¿LA UNIÓN HACE LA FUERZA? El sentido de una asociación de familias 21 DE OCTUBRE A LAS 17:30 PM	1. ¿CÓMO TE VA LA VIDA? ¿Qué pasa contigo hoy en día? 9 DE SEPTIEMBRE A LAS 10:30 AM
2. ¿QUÉ HA VENIDO PARA QUEDARSE? Las asociaciones del futuro 28 DE OCTUBRE A LAS 17:30 PM	2. ¿SABEMOS PENSAR? ¿Qué pasa contigo mejor? 16 DE SEPTIEMBRE A LAS 10:30 AM
3. ¿Y TAMBIÉN SOY FAMILIA? El poder de las familias con diversidad funcional 11 DE NOVIEMBRE A LAS 17:30 PM	3. ¿SOMOS VALIENTES? ¿Qué pasa contigo sin miedo? 23 DE SEPTIEMBRE A LAS 10:30 AM
4. ¿CÓMO HEMOS CAMBIADO... Relaciones más humanas 4 DE NOVIEMBRE A LAS 17:30 PM	4. ¿SOMOS UN EQUIPO? ¿Qué pasa contigo mejor? La Asociación 14 DE OCTUBRE A LAS 10:30 AM

Nos acompañará Juan Carlos Morillo,
Terapeuta familiar
Consultor en desarrollo organizacional

Con la colaboración:
GENERALITAT VALENCIANA
TOTS A UNA VEU
VALLENTIA VALLENTIA, HEMOS UNIBRE
UNA UNIBRE VALLENTIA

- **Red de Ciudadanía Activa Aspace CV, financiado a través de la Conselleria de Igualdad y Políticas Inclusivas a través de la convocatoria del IRPF 2019-20.**

Gracias a este proyecto, pudimos financiar la edición de la cartelería del Día Mundial de la Parálisis Cerebral, acción de visibilización del colectivo reivindicada cada año desde los grupos de la Red.

Además, este año, debido a la situación generada por la pandemia, los grupos no pudieron reunirse presencialmente como en ocasiones de años anteriores.

En las residencias y los centros, se vivieron situaciones complicadas en las que las personas demostraron una gran capacidad de adaptación a estas adversidades que nos tocaron vivir durante 2020. Transformándonos en esta nueva situación para todos, generamos una serie de propuestas que sirvieron para facilitar el vínculo entre las personas de la Red, proponiendo una serie de acciones e invitando a las personas a compartir sus vivencias en esta situación a través de relatos/ilustraciones y además, facilitando contactos entre personas de las entidades para encuentros a través de videoconferencias.

Isabel P.

Relato de un confinamiento

Mi nombre es Isabel. Cuando decretaron el estado de alarma yo estaba en la residencia donde vivo, que se llama Tarongers-Baladre. Me sentí mal cuando me dijeron que no podía salir a la calle. No entendía nada, hasta que me explicaron que significaba el estado de alarma y lo entendí.



El confinamiento lo estoy pasando en la residencia con 15 compañeros de los 34 que normalmente somos en el centro; a su vez, 26 vivimos aquí y 8 vienen al centro de día. Nos sentimos muy acompañados por las personas de apoyo.

Actualmente me encuentro bien de salud, pero tengo momentos en los que me gustaría salir. Hablo constantemente con mi familia por teléfono o por video llamada, lo que me tranquiliza que ellos también estén bien de salud.

Cuando todo esto termine me gustaría salir más ya que antes no salía y ahora saldré para no perderme nada. Isa

Recibimos varios relatos desde los distintos centros, aquí podemos leer el que nos envió Isabel P. desde la Residencia Tarongers de Avapace.

- **Familias Aspace, encuentros para compartir, financiado a través de la Conselleria de Igualdad y Políticas Inclusivas a través de la convocatoria del IRP 2019-20.**

El objetivo de esta propuesta fue ofrecer a las familias un espacio de intercambio y encuentro virtual que sirvió para reflexionar sobre sus propios recursos útiles para la situación actual provocada por la COVID-19 y de cara al futuro próximo. En el desarrollo de los talleres se trabajó sobre la situación actual en la que se encuentran nuestras familias, con qué fortalezas nos hemos ido encontrando en este tiempo, qué aspectos positivos hemos descubierto y qué estrategias podemos utilizar para reajustar de cara a la vuelta, construyendo un futuro próximo que nos haga seguir avanzando.

En estos talleres participaron alrededor de 50 familias y profesionales de los Centros Educativos y Centros de Atención Temprana de las entidades.

TALLER para familias

HERRAMIENTAS CLAVE PARA INICIAR EL NUEVO CAMINO CON NUESTROS/AS HIJOS/AS DESPUES DEL CONFINAMIENTO

 **30 de Abril**
Gestión emocional y situación actual

5 de Mayo 
Nuestras fortalezas como familia:
El valor que emerge

 **7 (siete) de Mayo**
Reajustando el regreso, crear futuro

Todos los talleres serán en horario de 16:00 a 11:30, son gratuitos y están dirigidos a familias de niños y niñas en etapa infantil y escolar de los centros de f.Aspropace (Castellón), Avapace (Valencia) y Apca (Alicante), puedes inscribirte en el siguiente correo: fedaspaccev@gmail.com

Envíanos tu nombre y apellidos, el centro al que pertenece tu hijo/a y tu contacto de correo electrónico. Cuando lo recibamos te responderemos enviándote los enlaces para que puedas unirte a las sesiones. Ten en cuenta que los talleres son secuenciales y es recomendable asistir a todas las sesiones. Por organización de las sesiones, pedimos que la inscripción se realice antes del 26 de abril.

¡OS ESPERAMOS!


FUNDACIÓ GENERAL
Comunitat Valenciana


GENERALITAT VALENCIANA
Vicepresidència i Conselleria d'Igualtat i Polítiques Inclusives
INICIATIVA D'UNITAT SOCIAL

4. Difusión, Comunicación Interna y Externa

Además de mantener un vínculo y nexo de unión entre las Asociaciones y realizar una comunicación fluida y continua sobre todas las actividades que se van desarrollando y todas las acciones que les implican como colectivo, Aspace promueve la realización de acciones conjuntas que visibilizan el movimiento y a las personas con parálisis cerebral.

#UNFUTUROMEJOR DÍA MUNDIAL DE LA PC 2020



#UNFUTUROMEJOR, la campaña se ha lanzado con el objetivo de poner en valor a las personas con parálisis cerebral, al movimiento asociativo y para dar a conocer cómo creemos que se debe abordar la reconstrucción social tras la pandemia.

Desde las diferentes entidades de Comunidad Valenciana nos unimos a la campaña a través de diferentes acciones:



Vídeo realizado desde Apca con motivo del DMPC2020



Alumnos y alumnas del Centro Escolar de Aspropace se sumaron este día a través de las RRSS



Desde los diferentes centros de Avapace se sumaron a la campaña a través de RRSS. Además, Nacho, de Avapace, acompañado por dos de sus compañeros, hizo la lectura de manifiesto este año retransmitida en RTVE Comunidad Valenciana.

SEGUIMIENTO PLAN DE GESTIÓN 2020

Durante el año 2020 nos marcamos 23 acciones para alcanzar los objetivos que nos habíamos marcado para este año. De estas acciones se han conseguido desarrollar el 100% de 21 acciones, trasladando al siguiente ejercicio dos acciones, por lo que podemos decir que hemos cumplido con más del 90% de los objetivos marcados. Destacamos la participación en reuniones de trabajo con las diferentes Consellerias, el trabajo en red desarrollado a través de Cerme en los momentos más difíciles de la pandemia y el trabajo realizado por diferentes profesionales de las entidades con su participación y trabajo desde las diferentes Comisiones de trabajo de Cerme. Además, destacamos la realización y diseño de la nueva web de Aspace CV y el desarrollo de proyectos dirigidos a fortalecer el movimiento asociativo.




INFORMACIÓN ECONÓMICA


- Ayudas y subvenciones 2020

En el año 2020 la financiación recibida a través de ayudas y subvenciones ha incrementado un 17,51% (5.101,96€), debido a la financiación de nuevos programas.


Fundación Once	"Desarrollo e impulso de las actividades de la Federación Aspace Comunidad Valenciana"	22.500€
Conselleria de Participación, Transparencia, Cooperación y Calidad Democrática	"Dinamización Asociativa Aspace CV"	5.683,23€
Conselleria de Igualdad y Políticas Inclusivas. IRPF 2019-20	"Red de Ciudadanía Activa Aspace CV"	2.184,32€
Conselleria de Igualdad y Políticas Inclusivas. IRPF 2019-20	"Familias Aspace, encuentros para compartir"	1.753,45€



**GENERALITAT
VALENCIANA**
Conselleria de Participació,
Transparència, Cooperació
i Qualitat Democràtica



**Fundación
ONCE**



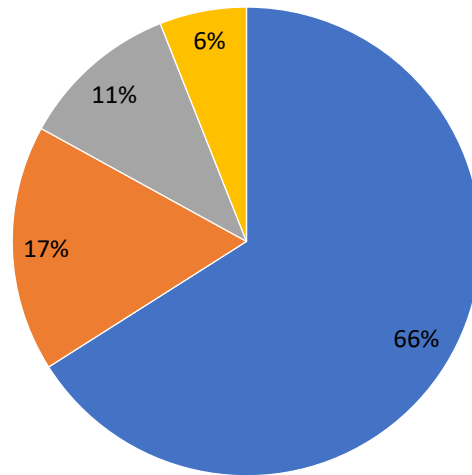
**GENERALITAT
VALENCIANA**
Vicepresidència i Conselleria
d'Igualtat i Polítiques Inclusives

PER SOLIDARITAT
ALTRES FINS D'INTERÉS SOCIAL

- Fuentes y destino de la financiación

Fuentes de financiación

■ FUNDACIÓN ONCE ■ C.TRANSparencia ■ CIPI - IRPF ■ CUOTAS ENTIDADES FEDERADAS



Destino de la financiación

